



PREFECTURE DE LA REGION PICARDIE

Le Préfet de la Région Picardie

Préfet de la Somme

chevalier de la légion d'honneur

VU le code du patrimoine, notamment ses articles L.522-4 et L.522-5 prévoyant la possibilité de définir, dans le cadre de l'établissement de la carte archéologique nationale, des zones de présomption de prescriptions archéologiques, préalablement à la réalisation de projets d'aménagement affectant le sous-sol,

VU le code de l'urbanisme, notamment ses articles L.121-2 relatif au porter à la connaissance des informations dont dispose l'Etat notamment en matière d'inventaire du patrimoine culturel, et R.442-3-1 relatif à la déclaration préalable de travaux,

VU le décret n° 2004-490 du 3 juin 2004, notamment ses articles 4 et 5 relatifs aux zones archéologiques prévues aux articles L.522-4 et L.522-5 susvisés du code du patrimoine, et ses articles 69 et 70 précisant notamment les conditions de communication des éléments généraux de connaissance et de localisation du patrimoine archéologique aux autorités administratives chargées de l'élaboration des documents d'urbanisme ou de l'instruction des demandes d'autorisation de travaux susceptibles d'affecter le patrimoine archéologique,

VU l'avis de la Commission interrégionale de la recherche archéologique en date des 23 et 24 octobre 2006 sur le zonage archéologique objet du présent arrêté,

CONSIDERANT que l'évolution de la législation et de la réglementation en matière d'archéologie préventive nécessite de mettre à jour les précédentes dispositions régionales relatives à la transmission des dossiers de demandes d'aménagement, notamment les arrêtés fixant les seuils et surfaces de saisine du préfet de région,

ARRÊTE

ARTICLE 1^{er} : Les zones définies dans le cadre de l'établissement de la carte archéologique nationale sur la commune de Breuil-le-Sec (Oise) sont indiquées sur la liste en annexe du présent arrêté et délimitées sur le plan en annexe du présent arrêté.

ARTICLE 2 : Les projets d'aménagement entrant dans le champ de l'article 4 (1^e et 2^e) du décret n° 2004-490 doivent faire l'objet d'une saisine du préfet de région (Direction régionale des affaires culturelles – service régional de l'archéologie – 5, rue Henri Daussy 80044 Amiens cedex 1) au-dessus des seuils d'emprise au sol des travaux indiqués en légende du plan annexé au présent arrêté.

ARTICLE 3 : En application de l'article 70 du décret n° 2004-490, le zonage archéologique de la commune de Breuil-le-Sec (plan et liste, annexés au présent arrêté) sera transmis au maire par le préfet de département, dans le cadre de la procédure du porter à la connaissance, afin d'être joint au Plan Local d'Urbanisme de la commune.

ARTICLE 4 : En application de l'article 5 du décret n° 2004-490 susvisé, le présent arrêté sera publié au recueil des actes administratifs de la préfecture du département de l'Oise. Une copie de l'arrêté sera adressée par le Préfet de département au maire de la commune de Breuil-le-Sec.

Fait à Amiens, le

28 MAI 2008

le Préfet



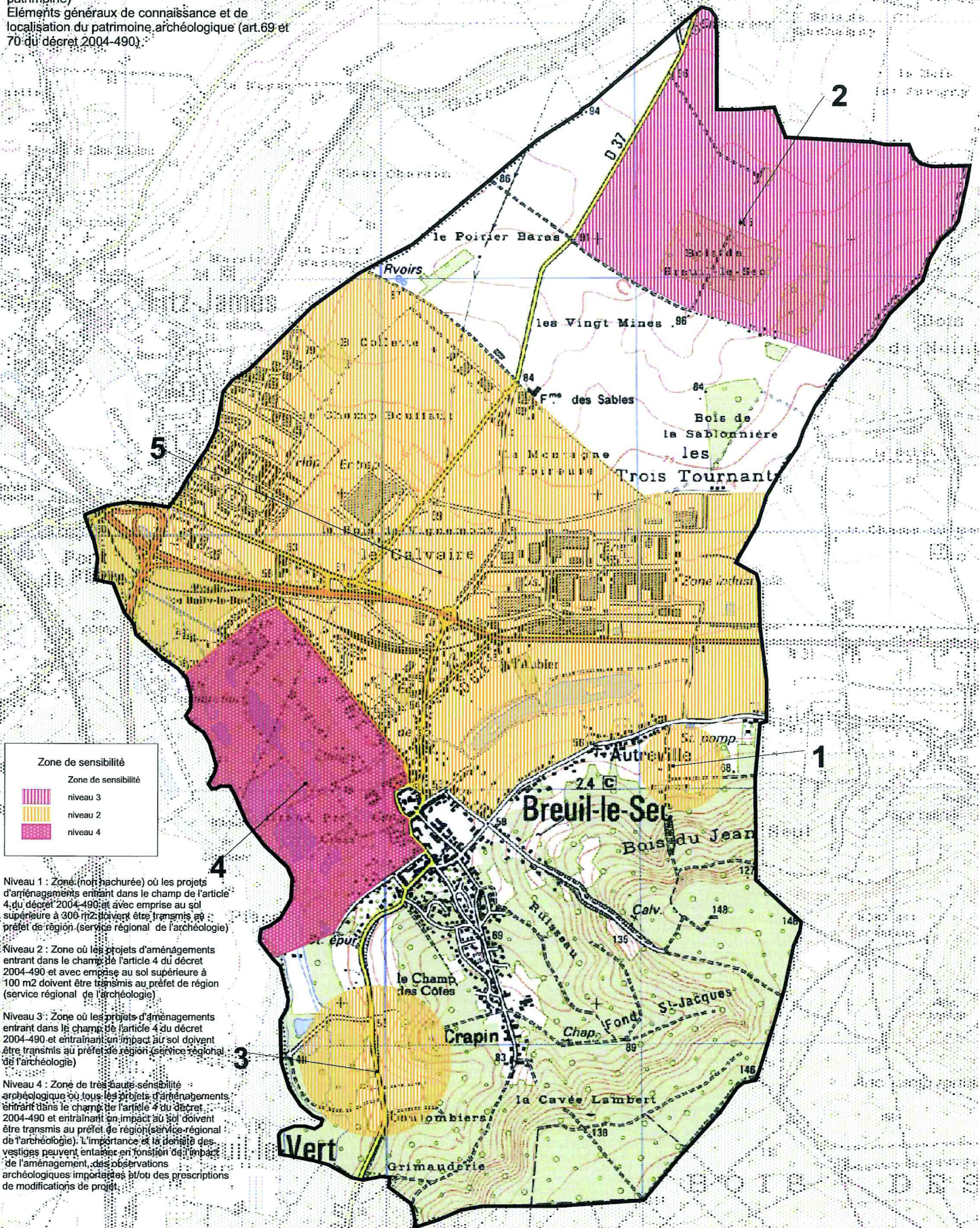
Pour le Préfet de Région
Le Secrétaire Général
pour les Affaires Régionales

Pierre STUSSI

Annexe : liste des zones archéologiques

Éléments généraux de connaissance et de localisation du patrimoine archéologique Commune de Breuil-le-Sec

Zones de présomption de prescriptions archéologiques: (articles L522-5 du code du patrimoine)
Éléments généraux de connaissance et de localisation du patrimoine archéologique (art.69 et 70 du décret 2004-490)



0 1 Kilomètres

SRA Picardie - cellule carte archéologique - septembre 2006
fond de plan IGN - quadrillage kilométrique Lambert II étendu

Liste des zones de sensibilité
Commune de Breuil-le-Sec

- 1 tour ruinée d'époque indéterminée
- 2 occupation et carrière néolithique + cimetière âge du fer
- 3 site d'une ferme médiévale détruite
- 4 pont de fascines gallo-romain; prieuré + château + église +
- 5 zone à potentiel archéologique



PREFECTURE DE LA REGION PICARDIE

Le Préfet de la Région Picardie
Préfet de la Somme
chevalier de la légion d'honneur

VU le code du patrimoine, notamment ses articles L.522-4 et L.522-5 prévoyant la possibilité de définir, dans le cadre de l'établissement de la carte archéologique nationale, des zones de présomption de prescriptions archéologiques, préalablement à la réalisation de projets d'aménagement affectant le sous-sol,

VU le code de l'urbanisme, notamment ses articles L.121-2 relatif au porter à la connaissance des informations dont dispose l'Etat notamment en matière d'inventaire du patrimoine culturel, et R.442-3-1 relatif à la déclaration préalable de travaux,

VU le décret n° 2004-490 du 3 juin 2004, notamment ses articles 4 et 5 relatifs aux zones archéologiques prévues aux articles L.522-4 et L.522-5 susvisés du code du patrimoine, et ses articles 69 et 70 précisant notamment les conditions de communication des éléments généraux de connaissance et de localisation du patrimoine archéologique aux autorités administratives chargées de l'élaboration des documents d'urbanisme ou de l'instruction des demandes d'autorisation de travaux susceptibles d'affecter le patrimoine archéologique,

VU l'avis de la Commission interrégionale de la recherche archéologique en date des 23 et 24 octobre 2006 sur le zonage archéologique objet du présent arrêté,

CONSIDERANT que l'évolution de la législation et de la réglementation en matière d'archéologie préventive nécessite de mettre à jour les précédentes dispositions régionales relatives à la transmission des dossiers de demandes d'aménagement, notamment les arrêtés fixant les seuils et surfaces de saisine du préfet de région,

ARRÊTE

ARTICLE 1^{er} : Les zones définies dans le cadre de l'établissement de la carte archéologique nationale sur la commune de Breuil-le-Vert (Oise) sont indiquées sur la liste en annexe du présent arrêté et délimitées sur le plan en annexe du présent arrêté.

ARTICLE 2 : Les projets d'aménagement entrant dans le champ de l'article 4 (1^e et 2^e) du décret n° 2004-490 doivent faire l'objet d'une saisine du préfet de région (Direction régionale des affaires culturelles – service régional de l'archéologie – 5, rue Henri Daussy 80044 Amiens cedex 1) au-dessus des seuils d'emprise au sol des travaux indiqués en légende du plan annexé au présent arrêté.

ARTICLE 3 : En application de l'article 70 du décret n° 2004-490, le zonage archéologique de la commune de Breuil-le-Vert (plan et liste, annexés au présent arrêté) sera transmis au maire par le préfet de département, dans le cadre de la procédure du porter à la connaissance, afin d'être joint au Plan Local d'Urbanisme de la commune.

ARTICLE 4 : En application de l'article 5 du décret n° 2004-490 susvisé, le présent arrêté sera publié au recueil des actes administratifs de la préfecture du département de l'Oise. Une copie de l'arrêté sera adressée par le Préfet de département au maire de la commune de Breuil-le-Vert.

Fait à Amiens, le

28 MAI 2008

le Préfet

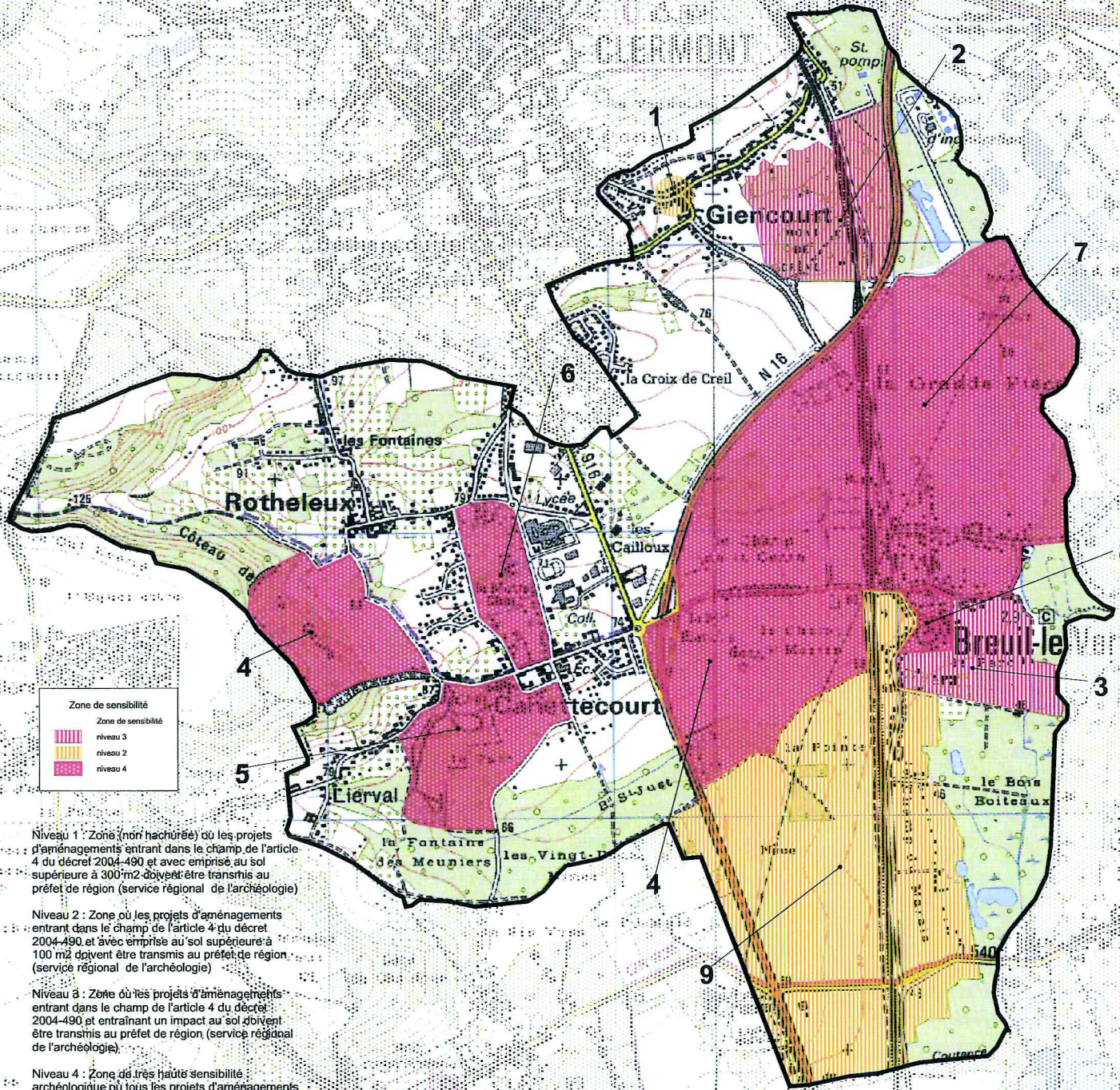


Annexe : liste des zones archéologiques

Éléments généraux de connaissance et de localisation du patrimoine archéologique

Commune de Breuil-le-Vert

Zones de présomption de prescriptions archéologiques (articles L522-5 du code du patrimoine)
 Eléments généraux de connaissance et de localisation du patrimoine archéologique (art. 69 et 70 du décret 2004-490)



Zone de sensibilité

- Zone de sensibilité
- niveau 3
- niveau 2
- niveau 4

Niveau 1 : Zone (non hachurée) où les projets d'aménagements entrant dans le champ de l'article 4 du décret 2004-490 et avec emprise au sol supérieure à 300 m² doivent être transmis au préfet de région (service régional de l'archéologie)

Niveau 2 : Zone où les projets d'aménagements entrant dans le champ de l'article 4 du décret 2004-490 et avec emprise au sol supérieure à 100 m² doivent être transmis au préfet de région (service régional de l'archéologie)

Niveau 3 : Zone où les projets d'aménagements entrant dans le champ de l'article 4 du décret 2004-490 et entraînant un impact au sol doivent être transmis au préfet de région (service régional de l'archéologie)

Niveau 4 : Zone de très haute sensibilité archéologique où tous les projets d'aménagements entrant dans le champ de l'article 4 du décret 2004-490 et entraînant un impact au sol doivent être transmis au préfet de région (service régional de l'archéologie). L'importance et la densité des vestiges peuvent entraîner en fonction de l'impact de l'aménagement, des observations archéologiques importantes et/ou des prescriptions de modifications de projet.

0 1 Kilomètres



Liste des zones de sensibilité
Commune de Breuil-le-Vert

- 1 chapelle médiévale disparue
- 2 édifice médiéval fortifié
- 3 château fort médiéval détruit
- 4 village médiéval disparu
- 5 manoir médiéval remplacé par château contemporain
- 6 motte castrale médiévale
- 7 ponts de fascines gallo-romains
- 8 prieuré médiéval
- 9 zone à potentiel archéologique



PREFECTURE DE LA REGION PICARDIE

Le Préfet de la Région Picardie
Préfet de la Somme
chevalier de la légion d'honneur

VU le code du patrimoine, notamment ses articles L.522-4 et L.522-5 prévoyant la possibilité de définir, dans le cadre de l'établissement de la carte archéologique nationale, des zones de présomption de prescriptions archéologiques, préalablement à la réalisation de projets d'aménagement affectant le sous-sol,

VU le code de l'urbanisme, notamment ses articles L.121-2 relatif au porter à la connaissance des informations dont dispose l'Etat notamment en matière d'inventaire du patrimoine culturel, et R.442-3-1 relatif à la déclaration préalable de travaux,

VU le décret n° 2004-490 du 3 juin 2004, notamment ses articles 4 et 5 relatifs aux zones archéologiques prévues aux articles L.522-4 et L.522-5 susvisés du code du patrimoine, et ses articles 69 et 70 précisant notamment les conditions de communication des éléments généraux de connaissance et de localisation du patrimoine archéologique aux autorités administratives chargées de l'élaboration des documents d'urbanisme ou de l'instruction des demandes d'autorisation de travaux susceptibles d'affecter le patrimoine archéologique,

VU l'avis de la Commission interrégionale de la recherche archéologique en date des 21, 22 et 23 janvier 2008 sur le zonage archéologique objet du présent arrêté,

CONSIDERANT que l'évolution de la législation et de la réglementation en matière d'archéologie préventive nécessite de mettre à jour les précédentes dispositions régionales relatives à la transmission des dossiers de demandes d'aménagement, notamment les arrêtés fixant les seuils et surfaces de saisine du préfet de région,

ARRÊTE

ARTICLE 1^{er} : Les zones définies dans le cadre de l'établissement de la carte archéologique nationale sur la commune de Bury (Oise) sont indiquées sur la liste en annexe du présent arrêté et délimitées sur le plan en annexe du présent arrêté.

ARTICLE 2 : Les projets d'aménagement entrant dans le champ de l'article 4 (1^e et 2^e) du décret n° 2004-490 doivent faire l'objet d'une saisine du préfet de région (Direction régionale des affaires culturelles – service régional de l'archéologie – 5, rue Henri Daussy 80044 Amiens cedex 1) au-dessus des seuils d'emprise au sol des travaux indiqués en légende du plan annexé au présent arrêté.

ARTICLE 3 : En application de l'article 70 du décret n° 2004-490, le zonage archéologique de la commune de Bury (plan et liste, annexés au présent arrêté) sera transmis au maire par le préfet de département, dans le cadre de la procédure du porter à la connaissance, afin d'être joint au Plan Local d'Urbanisme de la commune.

ARTICLE 4 : En application de l'article 5 du décret n° 2004-490 susvisé, le présent arrêté sera publié au recueil des actes administratifs de la préfecture du département de l'Oise. Une copie de l'arrêté sera adressée par le Préfet de département au maire de la commune de Bury (60).

Fait à Amiens, le

13 AOUT 2008

le Préfet

Pour le Préfet,
Le Secrétaire Général pour les Affaires
Régionales,

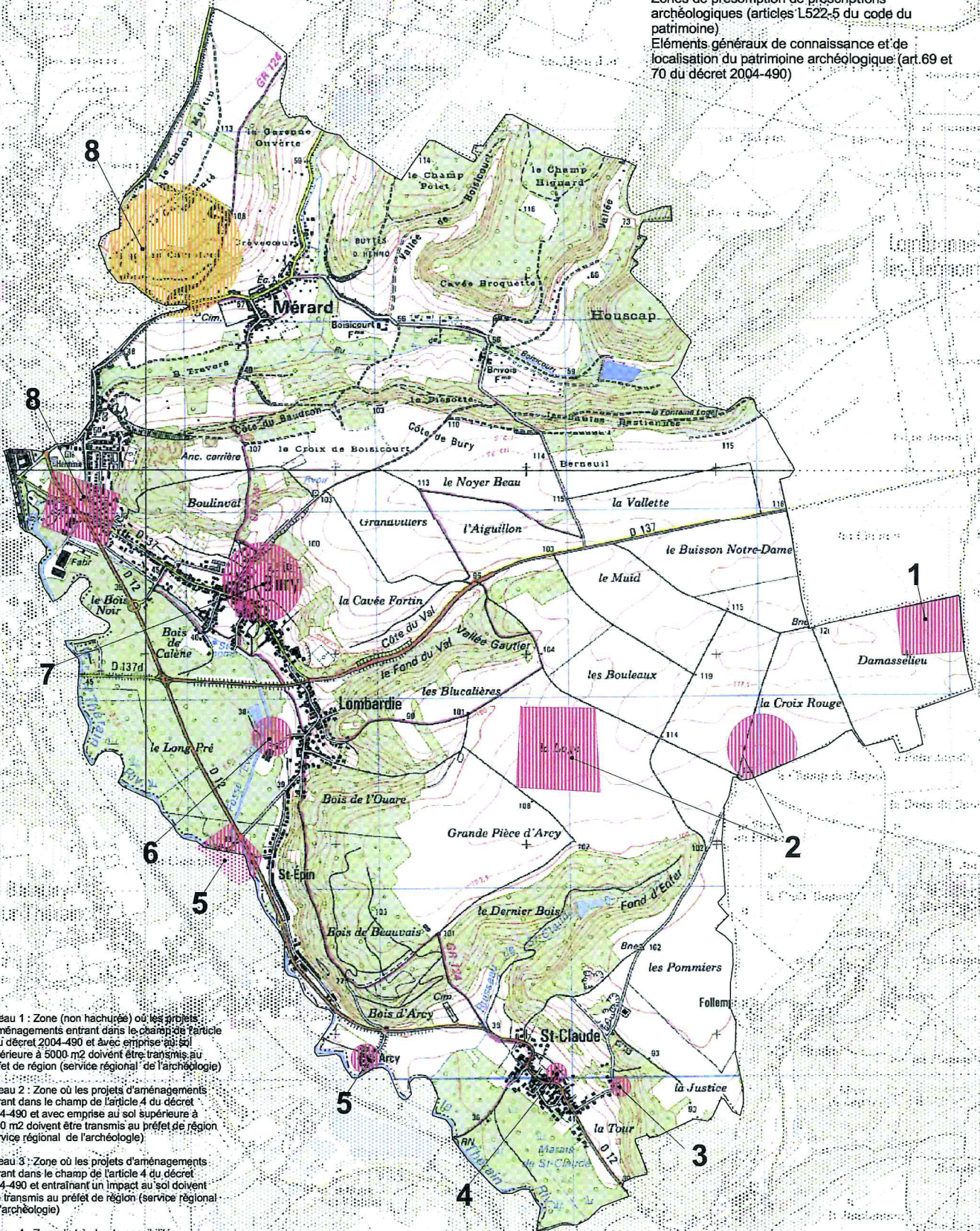
Jean-Pierre SIVIGNON



Annexe : liste des zones archéologiques

Eléments généraux de connaissance et de localisation du patrimoine archéologique Commune de Bury (60)

Zones de présomption de prescriptions archéologiques (articles L522-5 du code du patrimoine)
Eléments généraux de connaissance et de localisation du patrimoine archéologique (art.69 et 70 du décret 2004-490)



Niveau 1 : Zone (non hachurée) où les projets d'aménagements entrant dans le champ de l'article 4 du décret 2004-490 et avec emprise au sol supérieure à 5000 m2 doivent être transmis au préfet de région (service régional de l'archéologie)

Niveau 2 : Zone où les projets d'aménagements entrant dans le champ de l'article 4 du décret 2004-490 et avec emprise au sol supérieure à 2000 m2 doivent être transmis au préfet de région (service régional de l'archéologie)

Niveau 3 : Zone où les projets d'aménagements entrant dans le champ de l'article 4 du décret 2004-490 et entraînant un impact au sol doivent être transmis au préfet de région (service régional de l'archéologie)

Niveau 4 : Zone de très haute sensibilité archéologique où tous les projets d'aménagements entrant dans le champ de l'article 4 du décret 2004-490 et entraînant un impact au sol doivent être transmis au préfet de région (service régional de l'archéologie). L'importance et la densité des vestiges peuvent entraîner en fonction de l'impact de l'aménagement, des observations archéologiques importantes et/ou des prescriptions de modifications de projet.

Zone de sensibilité	
	Zone de sensibilité
	niveau 3
	niveau 2
	niveau 4

0 1 Kilomètres



**Liste des zones de sensibilité archéologique
Commune de Bury (60)**

- 1 occupation moderne
- 2 occupation d'époque romaine
- 3 allée sépulcrale du néolithique à l'Age du bronze
- 4 édifice religieux (église)
- 5 occupation médiévale
- 6 moulin moderne
- 7 édifice religieux (église) et structure funéraire
- 8 structure funéraire



PREFET DE LA RÉGION PICARDIE

Le Préfet de la Région Picardie
Préfet de la Somme
Officier de la Légion d'Honneur
Officier dans l'Ordre National du Mérite

VU le code du patrimoine, notamment ses articles R.522-4 et R.522-5 prévoyant la possibilité de définir, dans le cadre de l'établissement de la carte archéologique nationale, des zones de présomption de prescriptions archéologiques, préalablement à la réalisation de projets d'aménagement affectant le sous-sol,

VU le code de l'urbanisme, notamment ses articles R.121-2 relatif au porter à la connaissance des informations dont dispose l'Etat notamment en matière d'inventaire du patrimoine culturel, et R.442-3-1 relatif à la déclaration préalable de travaux,

VU le code du patrimoine, et notamment ses articles R.522-3 et R.522-4 précisant les conditions de communication des éléments généraux de connaissance et de localisation du patrimoine archéologique aux autorités administratives chargées de l'élaboration des documents d'urbanisme ou de l'instruction des demandes d'autorisation de travaux susceptibles d'affecter le patrimoine archéologique,

VU l'avis de la Commission interrégionale de la recherche archéologique en date des 4, 5 et 6 juin 2012 sur le zonage archéologique objet du présent arrêté,

CONSIDERANT que l'évolution de la législation et de la réglementation en matière d'archéologie préventive nécessite de mettre à jour les précédentes dispositions régionales relatives à la transmission des dossiers de demandes d'aménagement, notamment les arrêtés fixant les seuils et surfaces de saisine du préfet de région,

ARRÊTE

ARTICLE 1^{er} : Les zones définies dans le cadre de l'établissement de la carte archéologique nationale sur la commune de Catenoy (Oise) sont indiquées sur la liste en annexe du présent arrêté et délimitées sur le plan en annexe du présent arrêté.

ARTICLE 2 : Les projets d'aménagement entrant dans le champ de l'article R.523-4 du code du patrimoine doivent faire l'objet d'une saisine du préfet de région (Direction régionale des affaires culturelles – service régional de l'archéologie – 5, rue Henri Daussy 80044 Amiens cedex 1) au-dessus des seuils d'emprise au sol des travaux indiqués en légende du plan annexé au présent arrêté.

ARTICLE 3 : En application de l'article R.522-4 du code du patrimoine, le zonage archéologique de la commune de Catenoy (plan et liste, annexés au présent arrêté) sera transmis au maire par le préfet de département, dans le cadre de la procédure du porter à la connaissance, afin d'être joint au Plan Local d'Urbanisme de la commune.

ARTICLE 4 : En application de l'article R.523-6 du code du patrimoine susvisé, le présent arrêté sera publié au recueil des actes administratifs de la préfecture du département de l'Oise. Une copie de l'arrêté sera adressée par le Préfet de département au maire de la commune de Catenoy.

Fait à Amiens, le

26 JUIL. 2012

Le Préfet de Région



Pour le Préfet de Région et par délégation
Le Secrétaire Général pour
les Affaires Régionales

Pierre GAUDIN

Annexe : liste des zones archéologiques

Éléments généraux de connaissance et de localisation du patrimoine archéologique Commune de Catenoy (60)

Carte accompagnant un arrêté portant sur le zonage archéologique de la commune

Zones de présomption de prescriptions archéologiques (articles L522-5 du code du patrimoine)

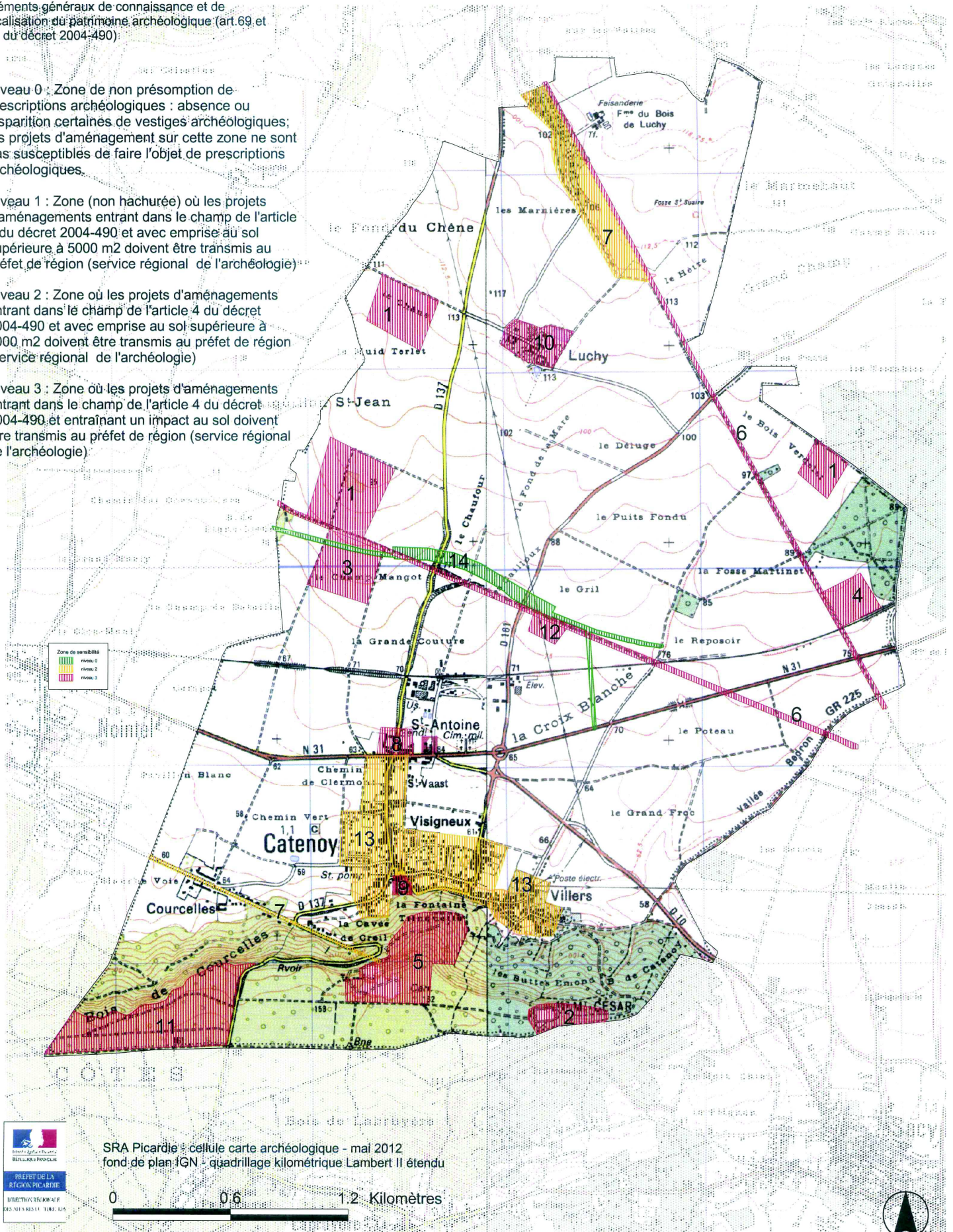
Eléments généraux de connaissance et de localisation du patrimoine archéologique (art.69 et 70 du décret 2004-490)

Niveau 0 : Zone de non présomption de prescriptions archéologiques : absence ou disparition certaines de vestiges archéologiques; les projets d'aménagement sur cette zone ne sont pas susceptibles de faire l'objet de prescriptions archéologiques.

Niveau 1 : Zone (non hachurée) où les projets d'aménagements entrant dans le champ de l'article 4 du décret 2004-490 et avec emprise au sol supérieure à 5000 m2 doivent être transmis au préfet de région (service régional de l'archéologie)

Niveau 2 : Zone où les projets d'aménagements entrant dans le champ de l'article 4 du décret 2004-490 et avec emprise au sol supérieure à 2000 m2 doivent être transmis au préfet de région (service régional de l'archéologie)

Niveau 3 : Zone où les projets d'aménagements entrant dans le champ de l'article 4 du décret 2004-490 et entraînant un impact au sol doivent être transmis au préfet de région (service régional de l'archéologie)



SRA Picardie - cellule carte archéologique - mai 2012
fond de plan IGN - quadrillage kilométrique Lambert II étendu



**Liste des zones de sensibilité archéologique
Comune de Catenoy (60)**

- 1 occupation néolithique
- 2 fortification néolithique
- 3 occupation d'époque romaine
- 4 occupation d'époque indéterminée
- 5 occupation de divers périodes
- 6 voie ancienne
- 7 voie ancienne présumée
- 8 structure funéraire
- 9 édifice religieux (église)
- 10 établissement de santé
- 11 fortification
- 12 économie (moulin)
- 13 occupation médiévale (agglomération)
- 14 diagnostic archéologique



PREFECTURE DE LA REGION PICARDIE

Le Préfet de la Région Picardie

Préfet de la Somme

chevalier de la légion d'honneur

VU le code du patrimoine, notamment ses articles L.522-4 et L.522-5 prévoyant la possibilité de définir, dans le cadre de l'établissement de la carte archéologique nationale, des zones de présomption de prescriptions archéologiques, préalablement à la réalisation de projets d'aménagement affectant le sous-sol,

VU le code de l'urbanisme, notamment ses articles L.121-2 relatif au porter à la connaissance des informations dont dispose l'Etat notamment en matière d'inventaire du patrimoine culturel, et R.442-3-1 relatif à la déclaration préalable de travaux,

VU le décret n° 2004-490 du 3 juin 2004, notamment ses articles 4 et 5 relatifs aux zones archéologiques prévues aux articles L.522-4 et L.522-5 susvisés du code du patrimoine, et ses articles 69 et 70 précisant notamment les conditions de communication des éléments généraux de connaissance et de localisation du patrimoine archéologique aux autorités administratives chargées de l'élaboration des documents d'urbanisme ou de l'instruction des demandes d'autorisation de travaux susceptibles d'affecter le patrimoine archéologique,

VU l'avis de la Commission interrégionale de la recherche archéologique en date des 2, 3, 4 mai 2006 sur le zonage archéologique objet du présent arrêté,

CONSIDERANT que l'évolution de la législation et de la réglementation en matière d'archéologie préventive nécessite de mettre à jour les précédentes dispositions régionales relatives à la transmission des dossiers de demandes d'aménagement, notamment les arrêtés fixant les seuils et surfaces de saisine du préfet de région,

ARRÊTE

ARTICLE 1^{er} : Les zones définies dans le cadre de l'établissement de la carte archéologique nationale sur la commune de Clermont (Oise) sont indiquées sur la liste en annexe du présent arrêté et délimitées sur le plan en annexe du présent arrêté.

ARTICLE 2 : Les projets d'aménagement entrant dans le champ de l'article 4 (1^e et 2^e) du décret n° 2004-490 doivent faire l'objet d'une saisine du préfet de région (Direction régionale des affaires culturelles – service régional de l'archéologie – 5, rue Henri Daussy 80044 Amiens cedex 1) au-dessus des seuils d'emprise au sol des travaux indiqués en légende du plan annexé au présent arrêté.

ARTICLE 3 : En application de l'article 70 du décret n° 2004-490, le zonage archéologique de la commune de Clermont (plan et liste, annexés au présent arrêté) sera transmis au maire par le préfet de département, dans le cadre de la procédure du porter à la connaissance, afin d'être joint au Plan Local d'Urbanisme de la commune.

ARTICLE 4 : En application de l'article 5 du décret n° 2004-490 susvisé, le présent arrêté sera publié au recueil des actes administratifs de la préfecture du département de l'Oise. Une copie de l'arrêté sera adressée par le Préfet de département au maire de la commune de Clermont.

Fait à Amiens, le 22 MAI 2008

le Préfet

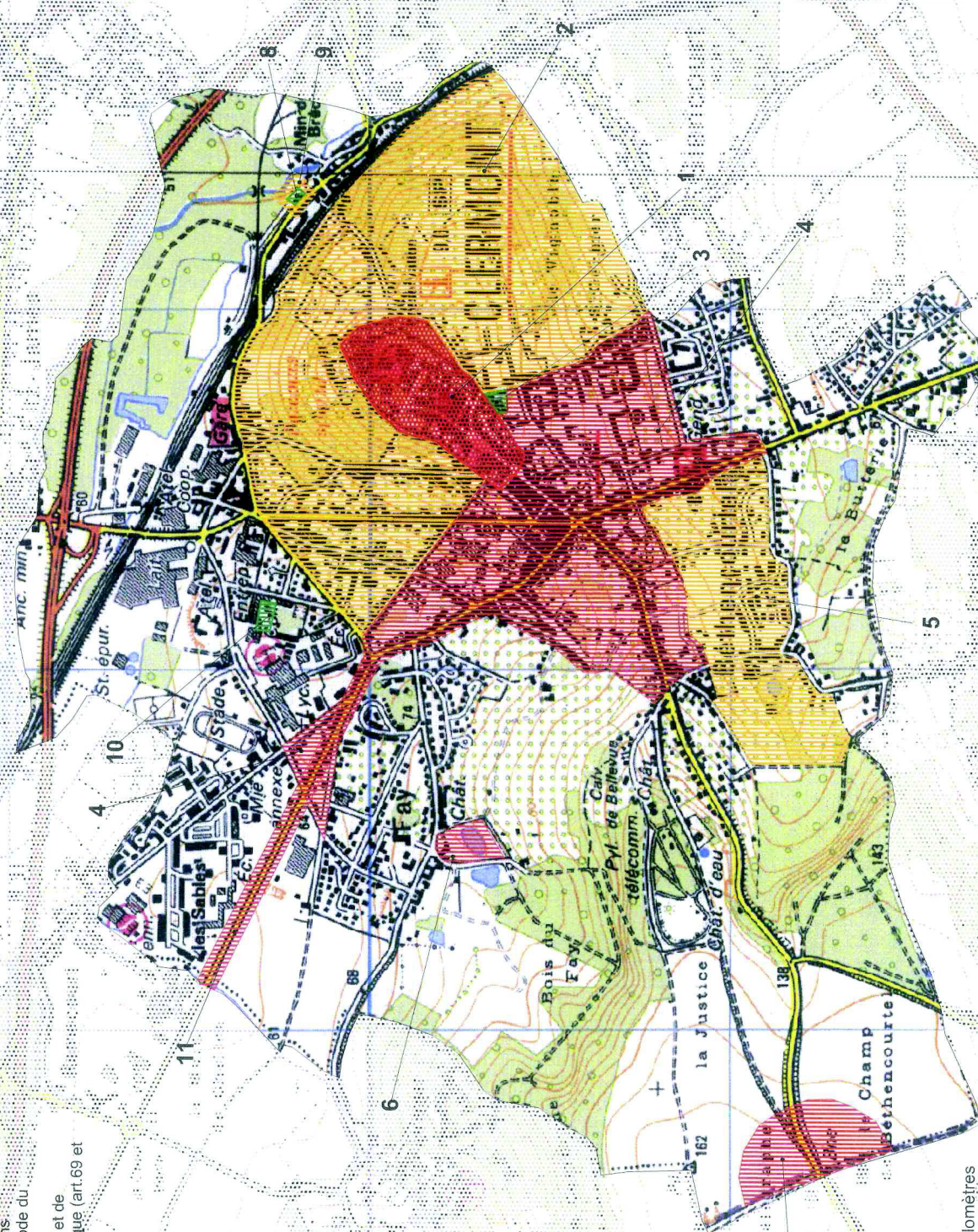
Pour le Préfet de Région
Le Secrétaire Général
pour les Affaires Régionales

Pierre STUSSI

Annexe : liste des zones archéologiques

Éléments généraux de connaissance et de localisation du patrimoine archéologique Commune de Clermont

Zones de présomption de prescriptions archéologiques (articles L522-5 du code du patrimoine)
Éléments généraux de connaissance et de localisation du patrimoine archéologique (art.69 et 70 du décret 2004-490)



Zone de sensibilité	
	Zone de sensibilité niveau 1
	niveau 2
	niveau 3
	niveau 4

- Niveau 1 : Zone (non-hachurée) où les projets d'aménagements entrant dans le champ de l'article 4 du décret 2004-490 et avec emprise au sol supérieure à 300 m2 doivent être transmis au préfet de région (service régional de l'archéologie)
- Niveau 2 : Zone où les projets d'aménagements entrant dans le champ de l'article 4 du décret 2004-490 et avec emprise au sol supérieure à 100 m2 doivent être transmis au préfet de région (service régional de l'archéologie)
- Niveau 3 : Zone où les projets d'aménagements entrant dans le champ de l'article 4 du décret 2004-490 et entraînant un impact au sol doivent être transmis au préfet de région (service régional de l'archéologie)
- Niveau 4 : Zone de très-haute sensibilité archéologique où tous les projets d'aménagements entrant dans le champ de l'article 4 du décret 2004-490 et entraînant un impact au sol doivent être transmis au préfet de région (service régional de l'archéologie). L'importance et la densité des vestiges peuvent entraîner en fonction de l'impact de l'aménagement, des observations archéologiques importantes et/ou des prescriptions de modifications de projet.

**Liste des zones de sensibilité
Clermont**

- 1 Sensibilité : Occupation médiévale et moderne
- 2 Sensibilité : Extension de l'agglomération médiévale
- 3 Diagnostic archéologique
- 4 Sensibilité : Extension de l'agglomération médiévale
- 5 Sensibilité : Extension de l'agglomération moderne
- 6 Sensibilité : Occupation médiévale et moderne
- 7 Sensibilité: Occupation gallo-romaine
- 8 Diagnostic archéologique
- 9 Sensibilité : Occupation archéologique
- 10 Diagnostic archéologique
- 11 Sensibilité : Voie Gallo-romaine



PREFECTURE DE LA REGION PICARDIE

Objet : Arrêté portant délimitation des zones archéologiques sur la commune de ERQUERY (Oise)

**Le Préfet de la Région Picardie
Préfet de la Somme
chevalier de la légion d'honneur**

- VU la loi du 27 septembre 1941, portant réglementation des fouilles archéologiques, validée par l'ordonnance n° 45-2092 du 13 septembre 1945 ;
- VU la loi n° 2001-44 du 17 janvier 2001 relative à l'archéologie préventive
- VU le décret n° 2002-89 du 16 janvier 2002 pris pour l'application de celle-ci
- VU le code de l'urbanisme, notamment ses articles R442-3-1, R421-9 et R421-38-10-1
- CONSIDERANT que des éléments du patrimoine archéologique contenus dans les zones géographiques ci-après désignées sont susceptibles d'être affectés par des opérations d'aménagement, de construction d'ouvrages ou de travaux

ARRETE

ARTICLE 1er : Des zones présentant un intérêt au titre de l'archéologie sur la commune de Erquery sont définies sur le plan annexé au présent arrêté et intitulé « carte de recensement des contraintes archéologiques ».

ARTICLE 2 : A l'intérieur de ces zones, toute demande de permis de construire, de permis de démolir ou d'autorisation d'installations et travaux divers, devra faire l'objet d'une saisine du Préfet de région (Direction régionale des affaires culturelles – cellule urbanisme du service régional de l'archéologie – 5, rue Henri Daussy 80044 Amiens cedex 1) selon les modalités précisées pour chaque type de zone.

ARTICLE 3 : Sont soumis à déclaration préalable auprès du préfet de région dans les conditions définies par le décret n° 2002-89 susvisé les travaux visés à l'article 442-3-1 du code de l'urbanisme et ce, dans les conditions énoncées dans l'article 2 du présent arrêté.

.../...

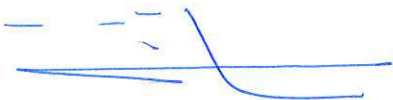
.../...

ARTICLE 4 : Le présent arrêté sera publié au recueil des actes administratifs de la Préfecture du département de l'Oise. Une copie de l'arrêté et du plan annexé seront adressés par le Préfet de département, à la mairie de Erquery, où ils feront l'objet d'un affichage durant un mois.

ARTICLE 5 : Le présent arrêté est tenu à la disposition du public en préfecture et en mairie.

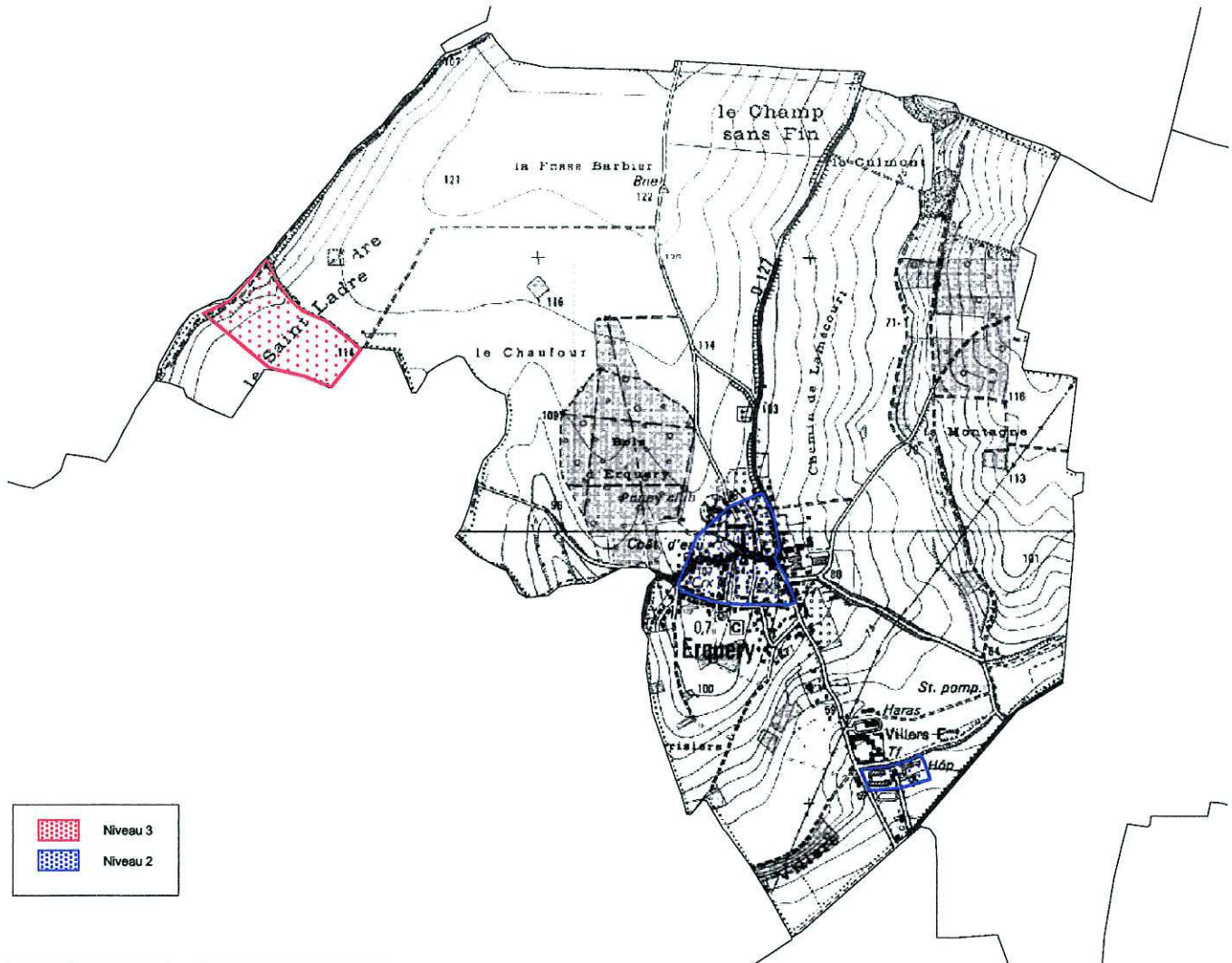
Fait à Amiens, le 07 AVR. 2003

le Préfet



Pierre MIRABAUD

Carte de recensement des contraintes archéologiques Commune de Erquery (60)



Niveau 1 : Espaces non zonés - Aucun indice patrimonial recensé
Un aménagement pourra néanmoins faire l'objet d'un diagnostic préalable.
Tout projet affectant le sous-sol et subordonné à un permis de construire, permis de démolir ou autorisation d'installation ou de travaux divers fera l'objet d'une saisine du service régional de l'archéologie si la superficie des terrains concernés égale ou excède 5000m²

Niveau 2 : Bien qu'aucun site ne soit précisément recensé, la situation de ces terrains implique une forte potentialité archéologique.
Tout projet affectant le sous-sol et subordonné à un permis de construire, permis de démolir ou autorisation d'installation ou de travaux divers fera l'objet d'une saisine du service régional de l'archéologie si la superficie des terrains concernés égale ou excède 2000m².

Niveau 3 : Un ou des sites archéologiques ou indices de forte potentialité sont présents dans ce périmètre.
Tout projet affectant le sous-sol et subordonné à un permis de construire, permis de démolir ou autorisation d'installation ou de travaux divers fera l'objet d'une saisine du service régional de l'archéologie.

L'examen du service régional de l'archéologie pourra donner lieu à une prescription. Il est vivement conseillé au maître d'ouvrage de susciter cet examen préalablement à sa demande au titre du droit du sol (décret 2002-89, art. 7).





PREFECTURE DE LA REGION PICARDIE

Objet : Arrêté portant délimitation des zones archéologiques sur la commune de FITZ-JAMES (Oise)

**Le Préfet de la Région Picardie
Préfet de la Somme
chevalier de la légion d'honneur**

- VU la loi du 27 septembre 1941, portant réglementation des fouilles archéologiques, validée par l'ordonnance n° 45-2092 du 13 septembre 1945 ;
- VU la loi n° 2001-44 du 17 janvier 2001 relative à l'archéologie préventive
- VU le décret n° 2002-89 du 16 janvier 2002 pris pour l'application de celle-ci
- VU le code de l'urbanisme, notamment ses articles R442-3-1, R421-9 et R421-38-10-1
- CONSIDERANT que des éléments du patrimoine archéologique contenus dans les zones géographiques ci-après désignées sont susceptibles d'être affectés par des opérations d'aménagement, de construction d'ouvrages ou de travaux

ARRETE

ARTICLE 1er : Des zones présentant un intérêt au titre de l'archéologie sur la commune de Fitz-James sont définies sur le plan annexé au présent arrêté et intitulé « carte de recensement des contraintes archéologiques ».

ARTICLE 2 : A l'intérieur de ces zones, toute demande de permis de construire, de permis de démolir ou d'autorisation d'installations et travaux divers, devra faire l'objet d'une saisine du Préfet de région (Direction régionale des affaires culturelles – cellule urbanisme du service régional de l'archéologie – 5, rue Henri Daussy 80044 Amiens cedex 1) selon les modalités précisées pour chaque type de zone.

ARTICLE 3 : Sont soumis à déclaration préalable auprès du préfet de région dans les conditions définies par le décret n° 2002-89 susvisé les travaux visés à l'article 442-3-1 du code de l'urbanisme et ce, dans les conditions énoncées dans l'article 2 du présent arrêté.

.../...

.../...

ARTICLE 4 : Le présent arrêté sera publié au recueil des actes administratifs de la Préfecture du département de l'Oise. Une copie de l'arrêté et du plan annexé seront adressés par le Préfet de département, à la mairie de Fitz-James, où ils feront l'objet d'un affichage durant un mois.

ARTICLE 5 : Le présent arrêté est tenu à la disposition du public en préfecture et en mairie.

Fait à Amiens, le

07 AVR. 2003

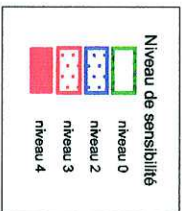
le Préfet

A handwritten signature in blue ink, consisting of a series of loops and a long horizontal stroke, positioned above the printed name of the Prefect.

Pierre MIRABAUD

Carte de recensement des contraintes archéologiques Commune de Fitz-James (60)

Carte accompagnant un arrêté portant sur le zonage archéologique de la commune



Niveau 0 : Zones sans contraintes définies

Niveau 1 : Espaces non zonés - Aucun indice patrimonial recensé
Un aménagement pour réaménager (sans l'objet d'un diagnostic préalable,
Tout projet affectant le sous-sol et subordonné à un permis de construire,
permis de démolir ou autorisation d'installation ou de travaux divers (sans l'objet
d'une saisine du service régional de l'archéologie si la superficie
des terrains concernés égale ou excède 5000m²)

Niveau 2 : Bien qu'aucun site ne soit précisément recensé, la situation
de ces terrains peut présenter un intérêt archéologique.
Tout projet affectant le sous-sol et subordonné à un permis de construire,
permis de démolir ou autorisation d'installation ou de travaux divers (sans l'objet
d'une saisine du service régional de l'archéologie si la superficie des
terrains concernés égale ou excède 2000m²)

Niveau 3 : Un ou des sites archéologiques ou indices de forte potentialité
sont présents dans ce périmètre
Tout projet affectant le sous-sol et subordonné à un permis de construire,
permis de démolir ou autorisation d'installation ou de travaux divers (sans l'objet
d'une saisine du service régional de l'archéologie.

Niveau 4 : La présence d'un site archéologique fortement structuré et/ou d'une
importance majeure sera susceptible d'entraîner d'importantes contraintes en cas
d'aménagement. Ces contraintes pourront aller jusqu'à une prescription de conservation
intégrale des vestiges.
Tout projet affectant le sous-sol et subordonné à un permis de construire,
permis de démolir ou autorisation d'installation ou de travaux divers (sans l'objet
d'une saisine du service régional de l'archéologie.

L'examen du service régional de l'archéologie pourra donner lieu à une prescription.
Il est vivement conseillé au maître d'ouvrage de susciter cet examen préalablement
à sa demande au titre du droit du sol (décret 2002-89, art. 7).





PREFECTURE DE LA REGION PICARDIE

Le Préfet de la Région Picardie

Préfet de la Somme

chevalier de la légion d'honneur

VU le code du patrimoine, notamment ses articles L.522-4 et L.522-5 prévoyant la possibilité de définir, dans le cadre de l'établissement de la carte archéologique nationale, des zones de présomption de prescriptions archéologiques, préalablement à la réalisation de projets d'aménagement affectant le sous-sol,

VU le code de l'urbanisme, notamment ses articles L.121-2 relatif au porter à la connaissance des informations dont dispose l'Etat notamment en matière d'inventaire du patrimoine culturel, et R.442-3-1 relatif à la déclaration préalable de travaux,

VU le décret n° 2004-490 du 3 juin 2004, notamment ses articles 4 et 5 relatifs aux zones archéologiques prévues aux articles L.522-4 et L.522-5 susvisés du code du patrimoine, et ses articles 69 et 70 précisant notamment les conditions de communication des éléments généraux de connaissance et de localisation du patrimoine archéologique aux autorités administratives chargées de l'élaboration des documents d'urbanisme ou de l'instruction des demandes d'autorisation de travaux susceptibles d'affecter le patrimoine archéologique,

VU l'avis de la Commission interrégionale de la recherche archéologique en date des 11, 12, 13 septembre 2006 sur le zonage archéologique objet du présent arrêté,

CONSIDERANT que l'évolution de la législation et de la réglementation en matière d'archéologie préventive nécessite de mettre à jour les précédentes dispositions régionales relatives à la transmission des dossiers de demandes d'aménagement, notamment les arrêtés fixant les seuils et surfaces de saisine du préfet de région,

ARRÊTE

ARTICLE 1^{er} : Les zones définies dans le cadre de l'établissement de la carte archéologique nationale sur la commune de Mouy (Oise) sont indiquées sur la liste en annexe du présent arrêté et délimitées sur le plan en annexe du présent arrêté.

ARTICLE 2 : Les projets d'aménagement entrant dans le champ de l'article 4 (1^o et 2^o) du décret n° 2004-490 doivent faire l'objet d'une saisine du préfet de région (Direction régionale des affaires culturelles – service régional de l'archéologie – 5, rue Henri Daussy 80044 Amiens cedex 1) au-dessus des seuils d'emprise au sol des travaux indiqués en légende du plan annexé au présent arrêté.

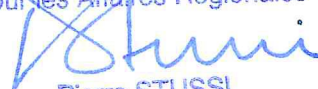
ARTICLE 3 : En application de l'article 70 du décret n° 2004-490, le zonage archéologique de la commune de Mouy (plan et liste, annexés au présent arrêté) sera transmis au maire par le préfet de département, dans le cadre de la procédure du porter à la connaissance, afin d'être joint au Plan Local d'Urbanisme de la commune.

ARTICLE 4 : En application de l'article 5 du décret n° 2004-490 susvisé, le présent arrêté sera publié au recueil des actes administratifs de la préfecture du département de l'Oise. Une copie de l'arrêté sera adressée par le Préfet de département au maire de la commune de Mouy.

Fait à Amiens, le 22 MAI 2008

le Préfet

Pour le Préfet de Région
le Secrétaire Général
pour les Affaires Régionales



Pierre STUSSI

Annexe : liste des zones archéologiques

Éléments généraux de connaissance et de localisation du patrimoine archéologique Commune de Mouy

Zones de présomption de prescriptions archéologiques (articles L522-5 du code du patrimoine)

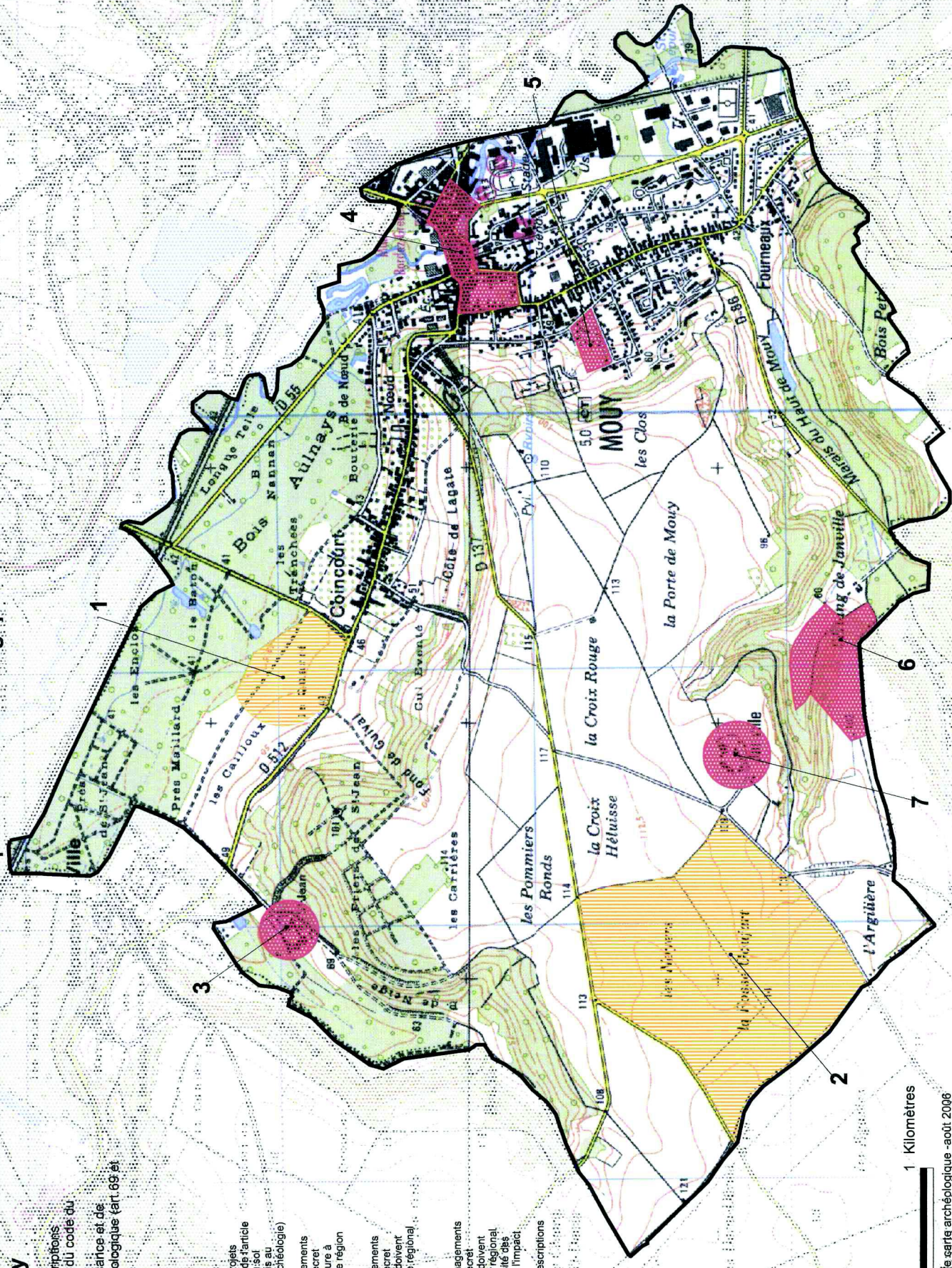
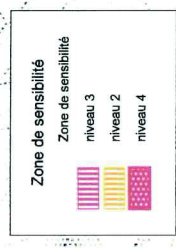
Éléments généraux de connaissance et de localisation du patrimoine archéologique (art. 69 et 70 du décret 2004-490)

Niveau 1 : Zone (non hachurée) où les projets d'aménagements entrant dans le champ de l'article 4 du décret 2004-490 et avec emprise au sol supérieure à 300 m2 doivent être transmis au préfet de région (service régional de l'archéologie)

Niveau 2 : Zone où les projets d'aménagements entrant dans le champ de l'article 4 du décret 2004-490 et avec emprise au sol supérieure à 100 m2 doivent être transmis au préfet de région (service régional de l'archéologie)

Niveau 3 : Zone où les projets d'aménagements entrant dans le champ de l'article 4 du décret 2004-490 et entraînant un impact au sol doivent être transmis au préfet de région (service régional de l'archéologie)

Niveau 4 : Zone de très haute sensibilité archéologique où tous les projets d'aménagements entrant dans le champ de l'article 4 du décret 2004-490 et entraînant un impact au sol doivent être transmis au préfet de région (service régional de l'archéologie). L'importance et la densité des vestiges peuvent entraîner en fonction de l'impact de l'aménagement, des observations archéologiques importantes et/ou des prescriptions de modifications de projet.



SRA Picardie - cellule carte archéologique - août 2006
fond de plan IGN - quadrillage kilométrique Lambert II étendu

Liste des zones de sensibilité
Commune de Mouy

- 1 occupation âge du bronze
- 2 occupation gallo-romaine ou médiévale
- 3 prieuré médiéval
- 4 château fort, église et marché médiévaux
- 5 cimetière médiéval
- 6 occupation néolithique + éperon barré âge du bronze
- 7 chapelle médiévale



PREFECTURE DE LA REGION PICARDIE

Le Préfet de la Région Picardie
Préfet de la Somme
chevalier de la légion d'honneur

VU le code du patrimoine, notamment ses articles L.522-4 et L.522-5 prévoyant la possibilité de définir, dans le cadre de l'établissement de la carte archéologique nationale, des zones de présomption de prescriptions archéologiques, préalablement à la réalisation de projets d'aménagement affectant le sous-sol,

VU le code de l'urbanisme, notamment ses articles L.121-2 relatif au porter à la connaissance des informations dont dispose l'Etat notamment en matière d'inventaire du patrimoine culturel, et R.442-3-1 relatif à la déclaration préalable de travaux,

VU le décret n° 2004-490 du 3 juin 2004, notamment ses articles 4 et 5 relatifs aux zones archéologiques prévues aux articles L.522-4 et L.522-5 susvisés du code du patrimoine, et ses articles 69 et 70 précisant notamment les conditions de communication des éléments généraux de connaissance et de localisation du patrimoine archéologique aux autorités administratives chargées de l'élaboration des documents d'urbanisme ou de l'instruction des demandes d'autorisation de travaux susceptibles d'affecter le patrimoine archéologique,

VU l'avis de la Commission interrégionale de la recherche archéologique en date des 23 et 24 octobre 2006 sur le zonage archéologique objet du présent arrêté,

CONSIDERANT que l'évolution de la législation et de la réglementation en matière d'archéologie préventive nécessite de mettre à jour les précédentes dispositions régionales relatives à la transmission des dossiers de demandes d'aménagement, notamment les arrêtés fixant les seuils et surfaces de saisine du préfet de région,

ARRÊTE

ARTICLE 1^{er} : Les zones définies dans le cadre de l'établissement de la carte archéologique nationale sur la commune de Neuilly-sous-Clermont (Oise) sont indiquées sur la liste en annexe du présent arrêté et délimitées sur le plan en annexe du présent arrêté.

ARTICLE 2 : Les projets d'aménagement entrant dans le champ de l'article 4 (1^e et 2^e) du décret n° 2004-490 doivent faire l'objet d'une saisine du préfet de région (Direction régionale des affaires culturelles – service régional de l'archéologie – 5, rue Henri Daussy 80044 Amiens cedex 1) au-dessus des seuils d'emprise au sol des travaux indiqués en légende du plan annexé au présent arrêté.

ARTICLE 3 : En application de l'article 70 du décret n° 2004-490, le zonage archéologique de la commune de Neuilly-sous-Clermont (plan et liste, annexés au présent arrêté) sera transmis au maire par le préfet de département, dans le cadre de la procédure du porter à la connaissance, afin d'être joint au Plan Local d'Urbanisme de la commune.

ARTICLE 4 : En application de l'article 5 du décret n° 2004-490 susvisé, le présent arrêté sera publié au recueil des actes administratifs de la préfecture du département de l'Oise. Une copie de l'arrêté sera adressée par le Préfet de département au maire de la commune de Neuilly-sous-Clermont.

Fait à Amiens, le

28 MAI 2008

le Préfet



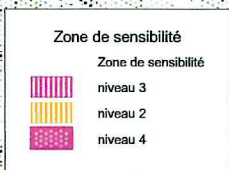
Pour le Préfet de Région
Le Secrétaire Général
des Affaires Régionales

Pierre STUSSI

Annexe : liste des zones archéologiques

Eléments généraux de connaissance et de localisation du patrimoine archéologique Commune de Neuilly-sous-Clermont

Zones de présomption de prescriptions archéologiques (articles L522-5 du code du patrimoine)
Eléments généraux de connaissance et de localisation du patrimoine archéologique (art 69 et 70 du décret 2004-490).

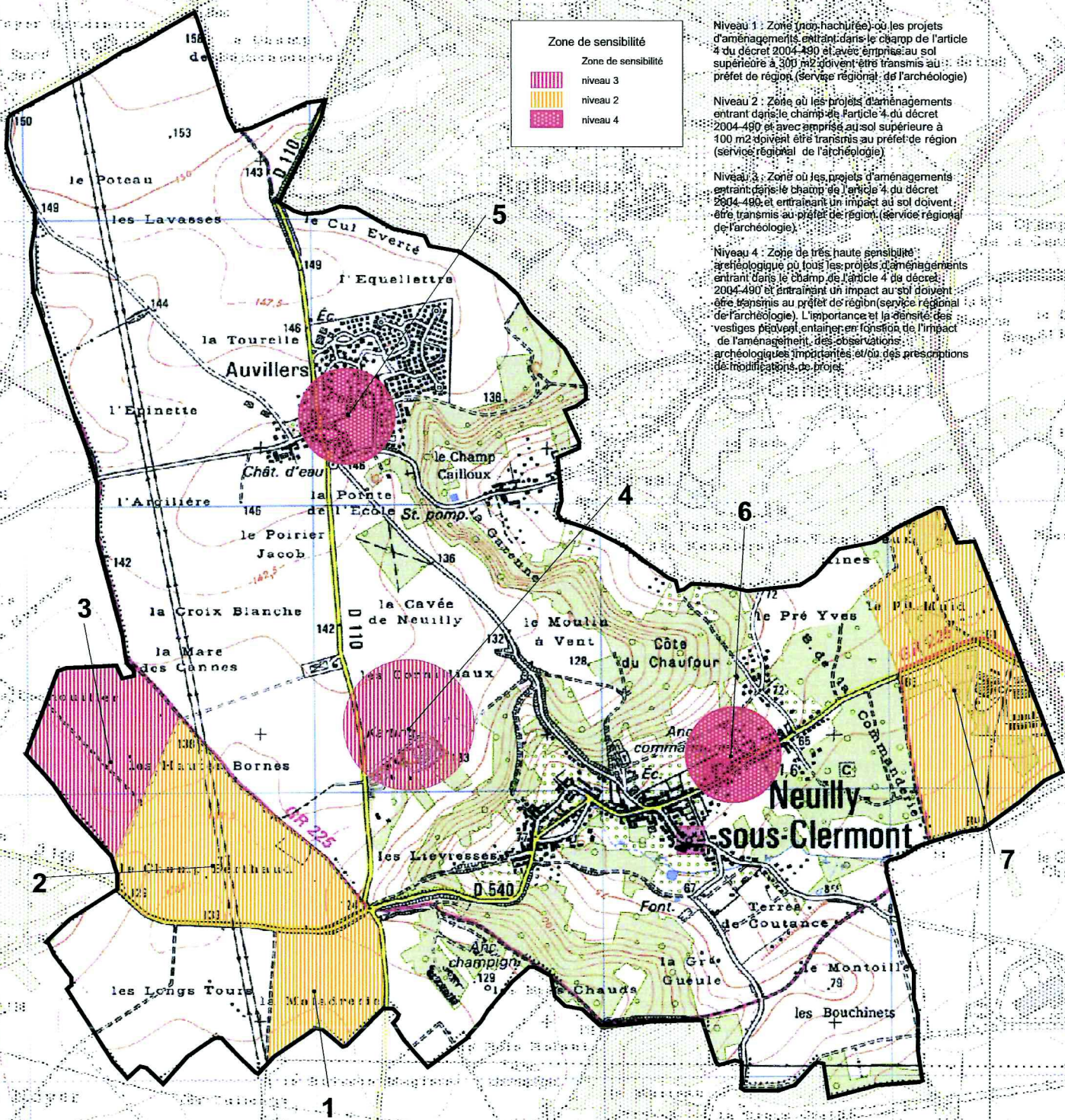


Niveau 1 : Zone (non-hachurée) où les projets d'aménagements entrant dans le champ de l'article 4 du décret 2004-490 et avec emprise au sol supérieure à 300 m² doivent être transmis au préfet de région (service régional de l'archéologie)

Niveau 2 : Zone où les projets d'aménagements entrant dans le champ de l'article 4 du décret 2004-490 et avec emprise au sol supérieure à 100 m² doivent être transmis au préfet de région (service régional de l'archéologie)

Niveau 3 : Zone où les projets d'aménagements entrant dans le champ de l'article 4 du décret 2004-490 et entraînant un impact au sol doivent être transmis au préfet de région (service régional de l'archéologie)

Niveau 4 : Zone de très haute sensibilité archéologique où tous les projets d'aménagements entrant dans le champ de l'article 4 du décret 2004-490 et entraînant un impact au sol doivent être transmis au préfet de région (service régional de l'archéologie). L'importance et la densité des vestiges peuvent entraîner en fonction de l'impact de l'aménagement, des observations archéologiques impératives et/ou des prescriptions de modifications de projet.



0 1 Kilomètres

SRA Picardie - cellule carte archéologique - août 2006
fond de plan IGN - quadrillage kilométrique Lambert II étendu

Liste des zones de sensibilité
Neuilly-sous-Clermont

- 1 toponyme "La Maladrerie"
- 2 occupation néolithique
- 3 villa bas-empire
- 4 villa + enceinte gallo-romaines
- 5 église médiévale + château
- 6 commanderie médiévale
- 7 zone à potentiel archéologique



PREFET DE LA RÉGION PICARDIE

Le Préfet de la Région Picardie
Préfet de la Somme
Officier de la Légion d'Honneur
Officier dans l'Ordre National du Mérite

VU le code du patrimoine, notamment ses articles R.522-4 et R.522-5 prévoyant la possibilité de définir, dans le cadre de l'établissement de la carte archéologique nationale, des zones de présomption de prescriptions archéologiques, préalablement à la réalisation de projets d'aménagement affectant le sous-sol,

VU le code de l'urbanisme, notamment ses articles R.121-2 relatif au porter à la connaissance des informations dont dispose l'Etat notamment en matière d'inventaire du patrimoine culturel, et R.442-3-1 relatif à la déclaration préalable de travaux,

VU le code du patrimoine, et notamment ses articles R.522-3 et R.522-4 précisant les conditions de communication des éléments généraux de connaissance et de localisation du patrimoine archéologique aux autorités administratives chargées de l'élaboration des documents d'urbanisme ou de l'instruction des demandes d'autorisation de travaux susceptibles d'affecter le patrimoine archéologique,

VU le décret du 1er août 2012 nommant M. Jean-François CORDET, préfet de la région Picardie, préfet de la Somme,

VU l'avis de la Commission interrégionale de la recherche archéologique en date des 12, 13, 14 et 15 novembre 2012 sur le zonage archéologique objet du présent arrêté,

CONSIDERANT que l'évolution de la législation et de la réglementation en matière d'archéologie préventive nécessite de mettre à jour les précédentes dispositions régionales relatives à la transmission des dossiers de demandes d'aménagement, notamment les arrêtés fixant les seuils et surfaces de saisine du préfet de région,

CONSIDERANT que la commune de Nointel (Oise) renferme plusieurs sites archéologiques importants dans la carte archéologique nationale avec un site préhistorique (Néolithique), une occupation gallo-romaine (fortification et voie), ainsi qu'un bourg médiéval.

ARRÊTE

ARTICLE 1^{er} : Les zones définies dans le cadre de l'établissement de la carte archéologique nationale sur la commune de Nointel (Oise) sont indiquées sur la liste en annexe du présent arrêté et délimitées sur le plan en annexe du présent arrêté.

ARTICLE 2 : Les projets d'aménagement entrant dans le champ de l'article R.523-4 du code du patrimoine doivent faire l'objet d'une saisine du préfet de région (Direction régionale des affaires culturelles – service régional de l'archéologie – 5, rue Henri Daussy 80044 Amiens cedex 1) au-dessus des seuils d'emprise au sol des travaux indiqués en légende du plan annexé au présent arrêté.

ARTICLE 3 : En application de l'article R.522-4 du code du patrimoine, le zonage archéologique de la commune de Nointel (Oise) (plan et liste, annexés au présent arrêté) sera transmis au maire par le préfet de département, dans le cadre de la procédure du porter à la connaissance, afin d'être joint au Plan Local d'Urbanisme de la commune.

ARTICLE 4 : En application de l'article R.523-6 du code du patrimoine susvisé, le présent arrêté sera publié au recueil des actes administratifs de la préfecture du département de l'Oise. Une copie de l'arrêté sera adressée par le Préfet de département au maire de la commune de Nointel (Oise).

Fait à Amiens, le

25 JUIN 2013

 Le Préfet de Région
Jean-François CORDET

Annexe : liste des zones archéologiques

LES ZONAGES ARCHEOLOGIQUES

1 - **Le Code du Patrimoine** - (articles R 522-4 et R 522-5) - prévoit la possibilité de définir dans le cadre de l'établissement de la carte archéologique nationale, des zones de présomption de prescriptions archéologiques, préalablement à la réalisation de projets d'aménagement affectant le sous-sol.

La délimitation des zonages archéologiques dans les Communes est fondée sur les sites archéologiques recensés dans la carte archéologique et les risques. Ces risques sont évalués à partir de plusieurs critères. Sont considérés comme à fort risque, les secteurs urbains et cœurs de village anciens et les vallées, car leur occupation est beaucoup plus dense que sur les plateaux.

Ces arrêtés portent sur la mise à jour des zonages, lesquels ont été validés par la Commission Interrégionale de la Recherche Archéologique.

2 - **Le Code de l'Urbanisme** – (articles R 121-2 et R 442-3-1) impose un porter à connaissance des informations dont dispose l'Etat en matière d'inventaire du patrimoine culturel.

L'arrêté du Préfet de Région est donc adressé au Préfet du Département aux fins de publication au recueil des actes administratifs de la préfecture, ainsi qu'aux maires des communes intéressées. Il fait l'objet d'un affichage en mairie pendant un mois à compter du jour où il a été reçu. Il est tenu à la disposition du public dans les préfectures et dans les mairies.

L'arrêté et la carte du zonage qui l'accompagne doivent être joints au Plan Local d'Urbanisme de la Commune.

Le zonage conditionne 3 catégories de travaux d'aménagement qui doivent faire l'objet d'une déclaration préalable au Préfet de Région.

Les travaux ayant une emprise au sol :

- supérieure à 5000 m² - Niveau 1 –
- supérieure à 2000 m² - Niveau 2 -
- entraînant un impact au sol – Niveau 3 –

22/6/13
u
AC

**Liste des zones de sensibilité archéologique
Commune de Nointel (60)**

- 1 occupation néolithique
- 2 fortification d'époque romaine
- 3 occupation d'époque romaine
- 4 voie ancienne
- 5 édifice religieux (église)
- 6 occupation médiévale (agglomération)
- 7 ferme ancienne
- 8 diagnostic archéologique